



Kadernota subsidiebeleid Valkenswaard 2016

Herijking naar aanleiding van de evaluatie subsidiebeleid
2016

Inhoudsopgave

1. Inleiding	3
Proces	3
Evaluatie subsidiebeleid	3
Aanbevelingen I&O Research	4
Aanbevelingen voor het college	4
Aanbevelingen voor de gemeenteraad	5
Aanbevelingen voor/over de subsidieadviescommissie	5
Aanbevelingen over de administratie/verantwoording voor subsidies	5
Leeswijzer	5
2. Doel van het herziene subsidiebeleid	6
2.1 Algemene en afgeleide doelstellingen subsidiebeleid	6
2.2 Verantwoordelijkheden Gemeenteraad en college van B&W	6
De gemeenteraad	6
Het college van B&W	6
Subsidieadviescommissie	7
Mandatering	7
2.3 Herijken subsidiebeleid	7
3. Algemeen kader subsidiebeleid	8
3.1 Wat is wel een subsidie en wat niet?	8
Subsidie of overheidsopdracht	8
Het begrip subsidie	8
Geld voor activiteiten	8
Financiële middelen	8
Bestuursorgaan	8
Bepaalde activiteiten	9
Geen levering van goederen en diensten aan het bestuursorgaan	9
Subsidie is subsidie ook al noem je het anders	9
Het begrip overheidsopdracht	9
Subsidie of overheidsopdracht?	9
3.2 Structurele of incidentele subsidies	10
3.3 Directe en indirecte subsidies	10
De wet Markt en overheid 1 juli 2012	10
Transparantie mogelijk via twee opties	11
Totaaloverzicht indirecte subsidie	11
3.4 Algemene uitgangspunten	11

A. Subsidie gekoppeld aan het beleid van de gemeente Valkenswaard.....	11
B. Subsidie is aanvulling op eigen inkomsten.....	12
C. Financiële kaders.....	13
D. Regels en administratieve lasten ‘op maat’	13
4. Inhoudelijk kader subsidiebeleid	15
De subsidieclusters.....	15
4.1 Cluster Economie, ontwikkeling en educatie	15
4.2 Cluster Vrijetijd.....	16
4.3 Cluster Sociaal Domein.....	19
5. Sturing op subsidierelaties	22
5.1. De mate van sturing	22
Subsidies met intensieve sturing.....	22
Subsidierelaties met reguliere sturing	23
6. Bestuurlijk subsidiëren	24
6.1 Wat is bestuurlijk subsidiëren	24
Definitie bestuurlijk subsidiëren	24
6.2 Het proces van bestuurlijk subsidiëren	24
Stap 0: Subsidie adviescommissie en opstellen Nadere regels.....	24
Stap 1: Consultatie vooraf en ontvangen van subsidieverzoeken	24
Stap 2: Subsidieverlening	25
Stap 3: Uitvoering, verplichting en voorschotten	25
Stap 4: Subsidievaststelling	25
Stap 5: betaling en verrekening.....	25
6.3 Sturen op resultaat: de subsidie adviescommissie	25
6.4 Implementatie	26
Bijlage: bestuurlijk aanbesteden en bestuurlijk subsidiëren	27
Bestuurlijk aanbesteden.....	27
Transformatie subsidieproces naar bestuurlijk subsidiëren (2015/2016)	28

1. Inleiding

Valkenswaard is een groene en bedrijvige gemeente met een prettig leef- en werkklimaat. De kwaliteit van de samenleving in de gemeente Valkenswaard en haar kernen Borkel, Schaft en Dommelen wordt mede gekenmerkt door de hoge mate van sociale samenhang en daar is Valkenswaard als gemeente trots op. Het fundament van die sociale samenhang wordt gevormd door betrokken burgers die vorm geven aan de samenleving, hún samenleving. Veel van de activiteiten die de burgers ontplooiën, komen tot stand in georganiseerd verband. De gemeente Valkenswaard vindt die activiteiten belangrijk en weet dat deze bijdragen aan het prettige leefklimaat van de gemeente Valkenswaard. Daarom verstrekt de gemeente jaarlijks ter hoogte van ruim € 6.000.000,- subsidies aan een breed scala van meer dan honderd verenigingen en organisaties.

In 2015 is onder andere wegens bezuinigingsopgaven een nieuw subsidiebeleid vastgesteld onder het principe van bestuurlijk subsidiëren. Dit nieuwe beleid is van kracht sinds 2016. Bestuurlijk subsidiëren houdt in dat subsidie verstrekt wordt aan de hand van activiteiten die aansluiten bij het gemeentelijk beleid. Na twee jaar is de behoefte ontstaan om het huidige beleid te evalueren en te onderzoeken op effectiviteit, werkbaarheid, doelgerichtheid en helderheid. Dit onderzoek heeft de gemeente Valkenswaard laten uitvoeren door onderzoeksbureau I&O Research.

Proces

Na de evaluatie van I&O research, is besloten om het subsidiebeleid te gaan herijken. Voor de herijking zijn diverse partijen geconsulteerd. Als eerste is hiervoor de Adviesraad Sociaal Domein benaderd, vanwege hun formele adviesrol aan het college van B&W. Tevens is besloten om een aantal afgevaardigden van de Gemeenteraad te vragen om met hen over het subsidiebeleid van gedachten te wisselen. Bovendien zijn ook vertegenwoordigers van subsidierelaties geconsulteerd en is er een aparte bijeenkomst geweest met de subsidieadviescommissie.

Evaluatie subsidiebeleid

I&O Research heeft het volgende als algehele conclusie over het subsidiebeleid geformuleerd:

'Het kader is helder, hoewel er enkele omissies en onduidelijkheden in staan. Het proces voor de subsidieverstrekker is effectief, want het beleid draagt bij aan het beoogde doel: subsidie verstrekken op basis van activiteiten die bijdragen aan de beleidsdoelstellingen van de gemeente Valkenswaard. Het subsidiebeleid is niet geheel efficiënt en doelmatig, omdat er ruimte is in de beleidskaders om bijvoorbeeld subsidies meerjarig te verlenen die niet wordt gebruikt. Daarnaast zijn er relatief veel afdelingen en personen binnen de gemeente bezig met het beleid.' Kortom, het systeem van bestuurlijk subsidiëren werkt, derhalve proberen we daarop voort te bouwen in deze hernieuwde kadernota.

Als conclusie werd eveneens aangedragen dat de Kadernota en de subsidieverordening onvoldoende op elkaar zijn afgestemd. Dit heeft mede geleid tot het herzien van de kadernota.

Verdere conclusies zijn de volgende:

- Het lukt in 2018 niet om de eigen beslistermijnen op subsidieaanvragen na te leven;
- De subsidieadviescommissie is een goede schakel met potentie, maar loopt wel tegen een aantal zaken aan;
- De verantwoordelijkheid voor de behandeling van subsidies is laag in de organisatie belegd;
- De subsidieadministratie is ingewikkeld en tijdrovend;

- Subsidies worden verleend op basis van activiteiten, maar de definitie hiervan verschilt nogal en is onduidelijk;
- Er is ruimte binnen de kaders om subsidies meerjarig te verlenen. Van deze ruimte wordt echter beperkt gebruik gemaakt;
- De grens om incidentele subsidies direct ambtelijk te kunnen verlenen is laag.

Aanbevelingen I&O Research

I&O Research heeft tevens een aantal aanbevelingen gedaan om het subsidiebeleid binnen de gemeente Valkenswaard te kunnen herijken. Aanbevelingen die direct de kadernota aangaan zijn de volgende:

- Breng de kadernota en subsidieverordening met elkaar in lijn over het vormen van reserves en het opbouwen van vermogen door subsidierelaties;
- Draag actief uit dat er wel degelijk bestemmingsreserves mogen worden gevormd voor bijvoorbeeld grote vervangingsuitgaven of investeringen door verenigingen en instellingen. Geef hierbij duidelijk aan dat er wel toestemming aan het college moet worden gevraagd;
- Er is meer inhoudelijke expertise nodig, in de vorm van een medewerker met inhoudelijke en specialistische kennis op het gebied van subsidies. Trek deze capaciteit en expertise aan, al dan niet in samenwerking met omliggende gemeenten;
- Verleen subsidies vaker voor meerdere jaren. Draag dit actief uit richting de verenigingen;
- Kijk goed naar de verschillende definities van activiteiten in de kadernota, subsidieverordening en nadere regels. Zorg ervoor dat deze duidelijk zijn en goed op elkaar aansluiten.

Aanbevelingen voor het college

- Verhoog de subsidieondergrens voor incidentele subsidies die ambtelijk kan worden afgedaan. Deze ligt nu op €1.500,-.
- Er is geen grens voor het direct kunnen vaststellen van structurele subsidies. Stel deze in, bijvoorbeeld maximaal €500 per jaar voor een periode van vier jaar.
- In de subsidieverordening en de Nadere regels wordt over verschillende beslistermijnen gesproken. Breng deze documenten meer met elkaar in lijn en zorg ervoor dat de vastgestelde beslistermijn wordt gehaald.
- Vergroot het mandaat voor de ambtelijke organisatie om subsidies vast te stellen. De stap om elke aanvraag, maar ook aanvragen voor het aanmaken van voorzieningen en/of reserves in het college te behandelen is tijdrovend. Indien er een aangestelde subsidiemedewerker is, leg het mandaat hiervoor bij hem of haar.
- Tevens is aanbevolen door I&O om actief uit te dragen dat de gemeente niet rechtstreeks mag ingrijpen in het vermogen van verenigingen. Wat betreft reservevorming mag het college van B&W wel regels stellen. De VNG heeft aangegeven dat de gemeente zelf in de verordening en de nadere regels voorwaarden mag stellen.

Aanbevelingen voor de gemeenteraad

- Laat de stand van zaken aangaande het subsidiebeleid – bijvoorbeeld de ontwikkeling van of de vaststelling voor het komende jaar – van de subsidieplafonds op de langetermijnagenda van de griffie zetten, zodat dit periodiek wordt geagendeerd en in de raad (of commissie) aan de orde komen. Op deze manier houdt de raad een vinger aan de pols.

Aanbevelingen voor/over de subsidieadviescommissie

- Stel vast wat het mandaat van de subsidieadviescommissie wordt: welke aanvragen behandelen zij, en op welke manier. Stel aan het begin van een jaar een vergaderkalender vast met data waarop in elk geval een minimaal aantal commissieleden aanwezig is om te kunnen stemmen. Overweeg eventueel om de commissie uit te breiden.
- Stem de werkwijze tussen de twee kamers vaker af dan nu het geval is.
- Neem het initiatief om periodiek in de commissievergadering te rapporteren over de werkzaamheden van de subsidieadviescommissie.

Aanbevelingen over de administratie/verantwoording voor subsidies

- Stuur strakker op het halen van de gestelde deadlines voor zowel het indienen van de verantwoording en de aanvraag voor het nieuwe jaar. Als deze niet realistisch blijken, pas ze dan aan.
- Zorg voor een meer integrale behandeling van de beoordeling van zowel de aanvraag en verantwoording van het voorgaande jaar van een subsidierelatie. De verenigingen dienen allerlei stukken aan bij de aanvraag, maar moeten dit proces vrijwel geheel opnieuw doorlopen bij de verantwoording. Dat moet eenvoudiger (en sneller) kunnen.

Leeswijzer

Het volgende hoofdstuk zal ingaan op het uiteindelijke doel van het herijkte subsidiebeleid en wat ervoor nodig is om dit te kunnen realiseren (hoofdstuk 2). Vervolgens zal in hoofdstuk 3 en 4 het algemeen kader respectievelijk het inhoudelijk kader aan de orde komen. In hoofdstuk 5 staat centraal hoe sturing wordt gegeven aan een subsidierelatie en in hoofdstuk 6 wordt het instrument van Bestuurlijk subsidiëren nader uitgewerkt.

2. Doel van het herziene subsidiebeleid

Overheidsparticipatie staat hoog in het vaandel bij de gemeente Valkenswaard. Daarbij hoort een subsidiebeleid dat primair gericht is op faciliteren en stimuleren en tevens de eigen kracht van inwoners vooropstelt. Dit was de intentie van het invoeren van het nieuwe subsidiebeleid in 2015 en kan nog steeds als geldend worden beschouwd.

Met het nieuwe subsidiebeleid en de algemene subsidieverordening van 2016 werd beoogd dat de beoordeling van de subsidieaanvraag geen puur juridisch-financiële beoordeling zou zijn. In plaats daarvan had dit nieuwe beleid als doel om het gesprek voorop te stellen, waarbij in redelijkheid gekeken werd naar de noodzaak / toegevoegde waarde van de te subsidiëren activiteiten en de hoogte van de subsidie. In het herziene subsidiebeleid verandert er niets aan deze doelstellingen en de principes van bestuurlijk subsidiëren. Er veranderen in principe enkel randvoorwaarden in het herziene beleid. Uit de evaluatie en diverse gesprekken is gebleken dat de uitgangspunten uit het subsidiebeleid van 2016 nog steeds als waardevol worden beschouwd en derhalve geen herijking behoeven.

In het kader van burgerparticipatie heeft de gemeente Valkenswaard de input van diverse partijen gevraagd ten behoeve van het herijken van het subsidiebeleid.

2.1 Algemene en afgeleide doelstellingen subsidiebeleid

De doelstelling van het subsidiebeleid van de gemeente Valkenswaard is als volgt geformuleerd:

“Maatschappelijke organisaties, instellingen en individuen ‘aanvullend en ondersteunend op de eigen inzet zowel fysiek als financieel’ in staat stellen om met hun activiteiten een bijdrage te leveren aan het realiseren van beleidsdoelen van de gemeente Valkenswaard.”

Subsidie is bedoeld als instrument om uiteenlopende gewenste beleidsdoelen te verwezenlijken die zonder inzet van dit instrument moeilijk te verwezenlijken zijn.

Het herijken van het Valkenswaardse subsidiebeleid vereist zorgvuldigheid. Het dient wederom enerzijds recht te doen aan de positie van de aanvrager en anderzijds de zorgvuldige besteding van gemeenschapsgeld te waarborgen.

2.2 Verantwoordelijkheden Gemeenteraad en college van B&W

De verdeling van de bevoegdheden gaat er van uit dat de gemeenteraad op hoofdlijnen stuurt en het college zorgdraagt voor de uitvoering.

De gemeenteraad

De raad stelt de te behalen maatschappelijke effecten en beleidskaders vast, stelt prioriteiten en geeft financiële kaders aan in de jaarlijkse begroting. Daarnaast stelt de raad de Algemene subsidieverordening vast en zorgt daarmee voor de juridische grondslag van het subsidiebeleid.

Het college van B&W

Het college is verantwoordelijk voor de uitvoering van het subsidiebeleid, binnen de door de raad gestelde kaders. Het college stelt de beleidsopdrachten vast en draagt zorg voor verlening, vaststelling en uitkering van subsidies. Daarnaast heeft het college de bevoegdheid de naleving van de subsidievoorwaarden te controleren en zo nodig subsidie in te trekken of te wijzigen. Het college is bevoegd om nadere regels vast te stellen in de vorm van beleidsregels en prestatieafspraken.

Subsidieadviescommissie

Het college laat zich adviseren door de subsidieadviescommissie, maar blijft verantwoordelijk voor de besluitvorming en kan dus desgewenst te allen tijde afwijken van het advies. Toch wordt in de praktijk spaarzaam omgegaan met deze vrijheid, om onduidelijkheid bij de subsidieaanvragers te voorkomen. Het college heeft destijds een instellingsbesluit Subsidieadviescommissie vastgesteld waarin regels ten aanzien van de samenstelling en werkwijze van de commissie zijn opgenomen. De subsidieadviescommissie gaat niet over de intensieve sturingsrelaties en kan ook niet in mandaat subsidie verlenen.

Mandatering

In 2016 is de mandaatregeling aangepast. De subsidieondergrens voor incidentele subsidies die ambtelijk kunnen worden afgedaan ligt op €1.500. Deze ondergrens is vastgesteld in 2016. I&O heeft aanbevolen om deze ondergrens te verhogen, maar er is besloten om de huidige ondergrens te handhaven. Voor structurele subsidies wordt de mogelijkheid om direct ambtelijk te verlenen vastgesteld op €500. Dit is een verandering in het nieuwe beleid.

2.3 Herijken subsidiebeleid

Voorheen werden veel subsidies verstrekt op basis van historie. Er werd subsidie aan een organisatie verstrekt omdat in het jaar daarvoor ook subsidie werd verstrekt. Bovendien mocht er geen sprake zijn van gewijzigde omstandigheden. In de tussentijd heeft de wereld niet stil gestaan. Nieuwe taken hebben geleid tot nieuwe inzichten en speerpunten van beleid. Dat riep in 2015 de vraag op of de verleende subsidies (nog) voldoende aansluiten bij de beleidsdoelstellingen en/of met inzet van deze subsidies de realisatie van beleidsdoelstellingen het best is gediend. De gemeente Valkenswaard wilde daarom destijds komen tot een heroverweging van subsidies. Met het ingaan en toetsen van dit nieuwe subsidiebeleid wordt iedere aanvraag (opnieuw) getoetst aan de beleidsuitgangspunten.

Zoals in hoofdstuk 1 al beschreven, is na de evaluatie van het subsidiebeleid door I&O Research ervoor gekozen om ambtelijk in gesprek te gaan met diverse partijen ten behoeve van de herijking van het subsidiebeleid. De input die in deze sessies is verworven, is gebruikt voor het herijken van het subsidiebeleid.

3. Algemeen kader subsidiebeleid

Om te kunnen bepalen of bestaande of toekomstige subsidieverzoeken voldoende aansluiten bij de beleidsdoelstellingen en/of met inzet van deze subsidies de realisatie van beleidsdoelstellingen het best is gediend, worden deze getoetst aan algemene en inhoudelijke kaders.

Het inhoudelijk kader treft men aan in hoofdstuk 4. In dit hoofdstuk worden algemene uitgangspunten geformuleerd (paragraaf 3.4). Voorafgaand hieraan zal in algemene zin uitleg worden gegeven over subsidie (paragraaf 3.1), de vormen van subsidieverstrekking (paragraaf 3.2) het onderscheid tussen directe en indirecte subsidies en de beleidslijn die Valkenswaard hierin kiest (paragraaf 3.3).

3.1 Wat is wel een subsidie en wat niet?

Subsidie of overheidsopdracht

Overheidsuitgaven voor activiteiten en prestaties kunnen plaatsvinden in de vorm van een subsidieverstrekking of overheidsopdracht. De keuze voor een subsidieverstrekking of een overheidsopdracht zal uiteindelijk afhangen van de intentie en de doelstelling van de gemeente. De gemeente kan een financiële relatie niet zomaar kwalificeren als een overheidsopdracht of subsidie. Telkens moeten de juridische kaders in acht worden genomen.

Het begrip subsidie

Een subsidie wordt meestal gegeven voor activiteiten die van 'algemeen belang' zijn, waarbij de subsidieverstrekker belang heeft bij (het instandhouden van) activiteiten van de aanvrager ten behoeve van derden. De burger en ondernemer zijn allereerst zelf verantwoordelijk en pas als de verantwoordelijkheden niet meer kunnen worden gedragen is de (subsidiërende) gemeente aan zet.

Subsidie is, volgens de definitie zoals die in artikel 4:21 van de Awb (Algemene wet bestuursrecht) is opgenomen, 'de aanspraak op financiële middelen, door een bestuursorgaan verstrekt met het oog op bepaalde activiteiten van de aanvrager, anders dan als betaling voor aan het bestuursorgaan geleverde goederen en diensten'.

Geld voor activiteiten

Dat betekent dat het verstrekken van subsidie niet zomaar het overmaken van geld betreft en dat een aanvrager niet zonder meer 'recht' heeft op subsidie: er zal aan bepaalde voorwaarden moeten worden voldaan om voor bepaalde activiteiten geld te krijgen. Wat die voorwaarden betreft heeft de gemeente veel beleidsvrijheid die zij in de algemene subsidieverordening en in nadere regels dient te verankeren. Dit wil zeggen dat er ruimte langs de gestelde beleidslijnen is om keuzes te maken.

Financiële middelen

Bij subsidie gaat het altijd om geld, 'financiële middelen'. Dat kan een gift zijn of een geldlening onder zachte voorwaarden, maar ook garantstellingen. Gratis of tegen een vriendenprijs beschikbaar stellen van materialen, velden of zalen is geen vorm van subsidie. Vaak wordt er dan gesproken over indirecte subsidies, maar het op die manier tegemoetkomen aan een instelling valt niet onder het begrip subsidie. Overigens is het wel belangrijk deze 'indirecte subsidies' mee te laten wegen in het subsidiebeleid omdat ze in meerdere of mindere mate kunnen zorgen voor de financiële ruimte binnen een organisatie (hierop wordt nader ingegaan in paragraaf 3.3).

Bestuursorgaan

Er is verder alleen sprake van subsidie als het geld wordt verstrekt door een bestuursorgaan. In dit geval het college van B&W van de gemeente Valkenswaard.

Bepaalde activiteiten

Subsidie moet altijd zijn gekoppeld aan bepaalde activiteiten. Dat uitgangspunt is inmiddels bevestigd in uitspraken van de Raad van State: het daarvoor ontbreken van beleid betekent dat er geen subsidie mag worden verstrekt voor bepaalde niet als subsidiabel benoemde activiteiten.

Geen levering van goederen en diensten aan het bestuursorgaan

Een commerciële transactie is geen subsidie. Er is geen sprake van subsidie als het een levering betreft van goederen en diensten aan het bestuursorgaan. Als de gemeente bijvoorbeeld voor eigen gebruik computers en boekenkasten krijgt geleverd, is dat geen subsidie: er worden dan 'goederen en diensten' geleverd aan het bestuursorgaan. Er zijn enkele 'grijze gebieden' maar in de loop van de jaren zal de afbakening steeds duidelijker worden.

Subsidie is subsidie ook al noem je het anders

Subsidie is een materieel begrip, dat wil zeggen: als iets voldoet aan deze criteria, dan is het een subsidie, ook als het anders wordt genoemd. Omgekeerd: als iets subsidie wordt genoemd maar het voldoet niet aan een of meer van deze criteria, is het geen subsidie. In artikel 4:21 lid 2 t/m 4 Awb wordt aangegeven op welke beleidsterreinen en onderwerpen de bepalingen uit de Awb over subsidie (Titel 4.2 van de Awb) niet van toepassing zijn en op welke juist wel. Overigens kunnen afzonderlijke wetten ook bepalen of het 'subsidieregime' wel of niet van toepassing is. Zo wordt in de daarvoor toepasselijke wetgeving de studiefinanciering en huurtoeslag uitgezonderd van de subsidietitel.

Het begrip overheidsopdracht

Overheidsopdrachten zijn schriftelijke overeenkomsten onder bezwarende titel die tussen een of meer ondernemers en een of meer aanbestedende diensten zijn gesloten en betrekking hebben op de uitvoering van werken, de levering van producten of de levering van diensten.

Subsidie of overheidsopdracht?

Er is met name binnen de gemeentelijke overheid een ontwikkeling gaande waarbij de overheid niet afwacht voor welke activiteiten subsidie wordt aangevraagd, maar instellingen zelf benadert met de vraag offertes uit te brengen voor het organiseren van bepaalde activiteiten (beleidsgestuurde contractfinanciering). Soms krijgt dit zelfs de vorm van aanbestedingstrajecten en worden de financiële relaties aangeduid als inkooprelaties. Ook kan, conform art. 4:36 lid 2 Awb, een uitvoeringsovereenkomst worden gesloten ter uitvoering van de subsidieverlening waarbij de activiteiten wel kunnen worden afgedwongen. De gevolgde procedures lijken steeds meer op de procedure die wordt gevolgd in geval van commerciële transacties waarbij goederen en diensten aan de overheid worden geleverd. De vraag rijst of het in deze gevallen nog gaat om een subsidie of niet.

Wanneer er twijfels bestaan over de kwalificatie van bepaalde financiële verstrekkingen als subsidie of overheidsopdracht dan is er een aantal indicatoren dat daarbij kan helpen:

- Het verband tussen de betaling en prestatie:
Naarmate de gemeente meer zeggenschap heeft over de invulling van de prestatie, dan zal er eerder sprake zijn van een opdracht.
- De initiatiefnemer:
Bij een subsidie komt het initiatief in de meeste gevallen van de ontvanger, degene die de activiteiten wil uitvoeren.

- Het belang dat wordt gediend en het doel van de activiteit:

Als een bestuursorgaan activiteiten financiert die gericht zijn op inwoners (algemeen belang), dan is er vaak sprake van een subsidie.

- Is er sprake van commerciële activiteiten:

Bij een subsidie worden de activiteiten verricht tegen kostprijs of wordt slechts een gedeelte van de kosten vergoed. Er zijn gevallen denkbaar waarbij ondanks het feit dat de werkelijke kosten van de prestatie worden gedekt, of de werkelijke kosten worden overschreden toch sprake kan zijn van een subsidie. Bij een overheidsopdracht speelt altijd een marktconforme vergoeding een rol, te weten een volledige vergoeding van de kosten en een winstmarge.

Bijdragen aan de GGD, Bureau Fondsenwerving, RIEC en het Veiligheidshuis of aan andere gemeenschappelijke regelingen worden niet aangemerkt als subsidie.

3.2 Structurele of incidentele subsidies

In de gemeente Valkenswaard worden twee subsidievormen onderscheiden: Structurele subsidies en incidentele subsidies. De keuze voor deze eenvoudige maar passende indeling is ingegeven om onnodige administratieve belasting en verantwoording voor subsidierelaties en ambtelijke organisatie te voorkomen.

Verdere uitwerking in andere vormen blijft mogelijk (waarderingssubsidies, garantiesubsidies, normsubsidies, budgetsubsidie en projectsubsidies) in Nadere regels.

Een structurele subsidie is (volgens de Algemene wet bestuursrecht) een subsidie voor jaarlijks terugkerende activiteiten en kan voor één of meerdere jaren (maximaal 4 jaar) worden verstrekt. Daarbij maakt het gemeentebestuur inhoudelijke afspraken over de te leveren prestaties. Na die 4 jaar kan uiteraard opnieuw worden besloten subsidie te verstrekken.

De incidentele subsidie is bestemd voor bijzondere vernieuwende projecten en activiteiten, die niet uit de reguliere middelen kunnen worden bekostigd. De gemeente kan hiervoor, volgens de Awb, maximaal vier keer een subsidie verstrekken. Daarna is volgens de Algemene wet bestuursrecht geen sprake meer van een incidentele situatie, maar wordt de incidentele situatie niet automatisch omgezet naar een structurele situatie.

3.3 Directe en indirecte subsidies

De gemeente kan organisaties ondersteunen met directe subsidies en indirecte subsidies. Van een indirecte subsidie is sprake bij levering van goederen of diensten van de gemeente aan organisaties en individuen, die niet inbegrepen zijn in een directe subsidie en die niet in rekening wordt gebracht. Hierbij kan gedacht worden aan het verhuren van accommodaties tegen niet kostendekkende tarieven, aan diensten in natura (menskracht) of aan materieel (bijvoorbeeld hekken bij evenementen). Ook Valkenswaard verstrekt indirecte subsidies, vooral in de vorm van het gratis of tegen laag tarief beschikbaar stellen van huisvesting. Een indirecte subsidie valt niet onder het subsidieregime omdat het niet voldoet aan de definitie van subsidie in het kader van de Algemene wet bestuursrecht.

De wet Markt en overheid 1 juli 2012

De wet Markt en overheid bevat gedragsregels voor overheden indien zij ervoor kiezen goederen of diensten zelf of via hun overheidsbedrijven op de markt aan te bieden. Het doel van deze gedragsregels is om concurrentievervalsing met bedrijven tegen te gaan. De belangrijkste spelregel is, dat de gemeente dergelijke activiteiten wel mag aanbieden, maar dan in beginsel aan de afnemer de integrale kostprijs in rekening moet brengen. De wet maakt het wel mogelijk om af te wijken van

de gedragsregels, maar dan dient dit wel te gebeuren op basis van een raadsbesluit, waarin bepaald is, dat de daarin genoemde activiteiten verricht worden in het algemeen belang. De gemeente Valkenswaard heeft van deze mogelijkheid gebruik gemaakt en in het bijzonder de volgende activiteiten aangewezen.

- exploitatie van sportaccommodaties (accommodaties, velden en dergelijke);
- verhuur van maatschappelijk vastgoed (panden cultuurcentra en andere gebouwen met maatschappelijke functies);
- verhuur van leegstaande panden bijvoorbeeld ten behoeve van anti-kraak;
- verhuur van enkele woningen en gronden aan organisaties zonder winstoogmerk, zoals volkstuinverenigingen, gilden en speelterreinen niet zijnde sportcomplexen.

Transparantie mogelijk via twee opties

Aangezien een indirecte subsidie geen financiële aanspraak is, valt het niet onder het subsidieregime en is deze dus ook niet in de subsidiestaat opgenomen. De gemeente Valkenswaard wil een helder overzicht van de totale steun die aan organisaties wordt gegeven. Dit doen we door middel van een totaaloverzicht van indirecte subsidies.

In het vervolg van deze paragraaf ligt de nadruk op het gratis of tegen gereduceerd tarief gebruik maken van gemeentelijke accommodaties, omdat dit het meeste voor komt. Uiteraard geldt hetzelfde voor andere indirecte subsidies.

Totaaloverzicht indirecte subsidie

In dit geval blijft de bestaande situatie in principe gehandhaafd. De enige wijziging die plaatsvindt, is dat er een overzicht wordt gemaakt van alle indirecte ondersteuning die de gemeente aan organisaties biedt (ook wel indirecte subsidies genoemd). In dit kader wordt door cluster vastgoed aan het berekenen van de integrale kostprijs voor accommodaties gewerkt. Dit overzicht zal aan de gemeenteraad ter informatie worden verstrekt.

3.4 Algemene uitgangspunten

Gemeente Valkenswaard hanteert de volgende algemene uitgangspunten om voor subsidieverlening in aanmerking te komen.

A. Subsidie gekoppeld aan het beleid van de gemeente Valkenswaard

Subsidie is geen doel op zich, maar is gekoppeld aan beleidsuitgangspunten. De gesubsidieerde activiteiten of prestaties dienen een aantoonbare bijdrage te leveren aan één of meerdere door de raad vastgelegde beleidsdoelen, welke verwoord zijn in het vastgestelde beleidskader.

Subsidies zijn primair gericht op inwoners, ondernemers of andere rechtspersonen van de gemeente Valkenswaard en dienen ten behoeve van hen te worden aangewend. Daarnaast dienen activiteiten zoveel mogelijk voor alle inwoners/bedrijven toegankelijk te zijn. Voor evenementen geldt dat deze ook bezoekers van buiten Valkenswaard moeten trekken.

Subsidieaanvragers rechtspersonen gevestigd in Valkenswaard.

Over het algemeen geldt dat subsidies alleen worden verstrekt aan rechtspersonen die gevestigd zijn in de gemeente Valkenswaard. In uitzonderlijke gevallen kan verstrekt worden aan natuurlijke personen, bijvoorbeeld in het geval van restauratiesubsidies van historische panden.

Gericht op activiteiten

De te verlenen subsidie heeft alleen betrekking op de activiteit(en) die worden uitgevoerd. De financiering van accommodatiekosten en/of personele kosten vindt plaats als onderdeel van de kostprijs van die activiteiten. In de beschikking tot subsidieverlening is duidelijk opgenomen:

- Een heldere omschrijving binnen welk beleid de subsidie past;
- Een heldere omschrijving van de activiteiten waarvoor subsidie wordt verleend;
- Het bedrag van subsidie, dan wel de wijze waarop dit bedrag wordt bepaald;
- De periode waarover het bedrag wordt verstrekt;
- De daaraan verbonden voorschriften en overige vereisten.

B. Subsidie is aanvulling op eigen inkomsten

Eigen kracht voorop

Gemeenten hebben er vooral in het sociale domein veel taken bijgekregen. Centraal uitgangspunt daarbij is 'eigen kracht voorop'. Dit uitgangspunt willen wij ook toepassen op de subsidieverlening. Daar waar (georganiseerde) burgers, maatschappelijke organisaties en bedrijven zichzelf kunnen redden, heeft de gemeente een terughoudende en faciliterende rol. Naarmate (georganiseerde) burgers, maatschappelijke organisaties en bedrijven meer in het gedrang komen, zal de gemeente een meer actieve opstelling kennen.

Genereren andere aanvullende inkomsten van minimaal 50%

Subsidie is aanvullend op andere inkomstenbronnen en wordt in principe slechts verleend indien de activiteit volgens het oordeel van het college zonder subsidieverlening niet kan worden uitgevoerd. De gemeente legt organisaties daarom een resultaatsverplichting op om minimaal 50% van de begrote subsidiabele kosten te genereren via inkomsten uit andere bronnen. Dit houdt in dat voor een begroting van €10.000,-, de gemeente maximaal €5.000,- subsidie verleent. Voorbeelden hiervan kunnen zijn: deelnemersbijdragen, contributie, fondsen, financiering vanuit Provincie of vanuit het Rijk. Als een organisatie niet zorgdraagt voor aanvullende inkomsten bovenop de subsidie is dat een formele weigeringsgrond. Het college is gemachtigd om beargumenteerd af te wijken van de 50%-regel. Dit kan het college doen in situaties die zij onwenselijk achten, bijvoorbeeld in gevallen van overheidsparticipatie of organisaties welke bijvoorbeeld geen lidmaatschapsgeld of een andersoortige bijdrage kunnen vragen, maar wel maatschappelijk belang dienen.

Wijkorganen waarmee de gemeente Valkenswaard een convenant heeft afgesloten kunnen we niet vragen om 50% van hun uitgaven zelf te genereren, de gemeente faciliteert deze wijkorganen, de zogenoemde overheidsparticipatie.

Deelnemers/gebruikers/leden betalen een redelijke eigen bijdrage.

In aanvulling op het vorige punt kunnen organisaties aan deelnemers/gebruikers een redelijke eigen bijdrage voor de aangeboden activiteiten vragen. Het bepalen van de hoogte van deze redelijke eigen bijdrage is een zaak van de organisaties zelf.

Reservevorming

Subsidierelaties mogen een reserve vormen, op voorwaarde dat de afgesproken activiteiten zijn uitgevoerd. Instellingen mogen een reserve opbouwen tot maximaal 25% van de totale inkomsten minus subsidie. Opgebouwde reserves dienen in eerste instantie te worden aangewend voor het afdekken van exploitatietekorten of risico's in enig jaar. Daarnaast kunnen bestemmingsreserves worden gevormd. Maximale hoogte hiervan moet in verhouding staan tot het doel waarvoor de reserve is opgebouwd. Bestemmingsreserves kunnen bijvoorbeeld worden opgebouwd om onderhoud van een gebouw op een goede manier te borgen. Om een goed gebruik van de financiële

middelen te waarborgen, dient hiervoor toestemming aan burgemeester en wethouders te worden gevraagd.

In de jaarrekening van de instelling moet de opbouw en de reserve duidelijk verantwoord worden. Indien de reserve boven het maximum komt, behoort restitutie van subsidie tot de mogelijkheden.

C. Financiële kaders

Binnen de begroting

Subsidie wordt verstrekt met inachtneming van de in de gemeentebegroting opgenomen financiële middelen. Per programma en subsidiecluster is een subsidieplafond ingesteld.

Het college is bevoegd om binnen de subsidieplafonds subsidie te verstrekken. Een subsidie wordt geweigerd voor zover door verstrekking van de subsidie het subsidieplafond zou worden overschreden (art. 4:25 Awb).

Behoud van relatie

Om reden van de lokale werkgelegenheid en de continuïteit in de bedrijfsvoering van maatschappelijke organisaties genieten bestaande subsidierelaties voorkeur bij het verlenen van subsidie. De gemeente wil tevens nieuwe initiatieven ondersteunen, maar deze moeten wel onderscheidend zijn.

Loon- en prijsindexatie

Jaarlijks wordt een afweging gemaakt of er tot indexering van de subsidie wordt overgegaan. Dit is onder andere afhankelijk van de staat van de gemeentelijke financiën. De regels van indexering zullen door het college in de Nota Kaders mee worden genomen. **Dit geldt enkel voor structurele subsidies.**

D. Regels en administratieve lasten 'op maat'

De regeldruk voor aanvragers van subsidies wordt zoveel mogelijk verminderd inclusief een lagere uitvoeringslast voor de ambtelijke organisatie zonder dat dit afbreuk doet aan de doelmatigheid en rechtmatigheid. De regelgeving wordt afgestemd op de aard van de subsidierelatie. Deze wordt bepaald door een aantal factoren waaronder de hoogte van het subsidiebedrag en of het een vrijwilligersorganisatie is of niet (dit wordt verder uitgewerkt in hoofdstuk 5).

Mogelijkheden om de regeldruk af te laten nemen, zijn digitalisering van het proces van subsidieverzoek, het verlenen van meerjarige subsidies en pas bij een subsidiebedrag van meer dan € 50.000 per jaar een volledige accountantsverklaring te eisen. **Daarnaast kan het college besluiten om minder gegevens en bescheiden te eisen. Bijvoorbeeld in het geval van een subsidie in de categorie reguliere sturing; tot €3.000 per jaar wordt steekproefsgewijs bepaald of de subsidierelatie verantwoording dient af te leggen. Dit kan gebeuren tot vier jaren na het verstrekken van de subsidie.**

Meerjarige subsidieverzoeken

Subsidieverlening voor meerdere jaren biedt zekerheid en minder administratieve lasten. Het college verleent een subsidie aaneengesloten in principe voor de periode van maximaal 4 jaar voor rechtspersonen die gedurende meerdere jaren een subsidie ontvangen:

Verlening van meerjarige subsidies heeft altijd plaats onder het voorbehoud dat de raad van jaar tot jaar de benodigde financiële middelen beschikbaar stelt. **Indien er meerdere meerjarige subsidies worden toegekend, heeft dit vanzelfsprekend invloed op de hoogte van het totale bedrag dat beschikbaar is voor subsidies.**

Subsidieverzoek

- De aanvrager dient eenmaal per vier jaar zijn aanvraag in (inclusief meerjarenbegroting en activiteitenplan).
- Bij een subsidie vanaf € 5.000 per jaar; kan het activiteitenplan jaarlijks worden bijgesteld.

Verantwoording

- Bij een subsidie tot € 5.000 per jaar legt de aanvrager eenmaal per vier jaren verantwoording af met een inhoudelijk en financieel verslag. **Jaarlijks wordt wel gevraagd om aan te tonen (bijvoorbeeld door middel van een foto) dat de activiteiten hebben plaatsgevonden.**
- Bedraagt de subsidie € 5.000 of meer per jaar dan dient de subsidieontvanger jaarlijks een tussenrapportage in. Op basis van deze rapportage kan besloten worden de subsidie beschikking tussentijds aan te passen.
- Behoort de subsidierelatie tot de categorie Intensieve sturing (zie hoofdstuk 5) dan vinden tevens binnen een jaar evaluatiegesprekken plaats.

Tussentijdse wijzigingen

- Zowel de aanvrager als de gemeente dienen, indien daartoe aanleiding bestaat, tijdig te melden dat een tussentijdse bijstelling noodzakelijk is. Dit geldt voor alle subsidiebedragen; dus ook voor subsidies tot € 5.000 per jaar.
- Wanneer de budgettaire positie van de gemeente daartoe aanleiding geeft, kan het college besluiten tot een tussentijdse bijstelling van het jaarlijkse subsidiebedrag, onder gelijktijdige aanpassing van de afgesproken prestaties.

4. Inhoudelijk kader subsidiebeleid

De verdeling van de bevoegdheden gaat er vanuit dat de gemeenteraad op hoofdlijnen stuurt en controleert en het college zorgdraagt voor de uitvoering.

De subsidieclusters

In deze beleidsnota wordt ingegaan op de visie en de (beoogde) maatschappelijke effecten. Deze zijn gebaseerd op de Toekomstvisie Valkenswaard, de programmabegroting en specifieke beleidskaders. De beleidsdoelstellingen en beoogde resultaten zullen, daar waar nodig, verder worden uitgewerkt door het college. In Valkenswaard onderscheiden we de volgende subsidieclusters:

A. Economie, vorming en ontwikkeling (Programma Werken)

1. Ondersteuning ondernemersklimaat

2. Vormings- en ontwikkelingswerk

B. Vrijetijd (Programma vrijetijd)

1. Toerisme en evenementen

2. Sport

3. Cultuur

C. Sociaal Domein (Programma Sociaal Domein)

1. Bevorderen sociale cohesie

2. Opgroeien en opvoeden

3. Meedoen makkelijker maken

4. Volksgezondheid en zorg

4.1 Cluster Economie, ontwikkeling en educatie

Een gezonde lokale economie is van vitaal belang voor Valkenswaard. De verbinding met de regio (Brainport) is daarbij nodig, maar ook een goed vestigingsklimaat voor bedrijven in Valkenswaard. Ook een goede aansluiting van het onderwijs op de arbeidsmarkt is hierbij cruciaal.

A1. Ondersteuning ondernemersklimaat

Visie:

Een gezonde lokale economie is van vitaal belang voor Valkenswaard. De verbinding met de regio (Brainport) is daarbij nodig, maar ook een goed vestigingsklimaat voor bedrijven in Valkenswaard.

(Beoogde) maatschappelijke effecten:

- Lage werkloosheid.
- Verbeteren vestigingsklimaat voor het bedrijfsleven.

Kaders uitgewerkt in:

- Programma Werken uit de begroting.
- Economisch Beleidskader Valkenswaard

A2. Vormings- en ontwikkelingswerk

Visie:

- Ook een goede aansluiting van het onderwijs op de arbeidsmarkt is cruciaal voor een gezonde lokale economie. We willen de versterking van het technisch onderwijs daarbij actief ondersteunen.
- Jeugdigen, jongeren en volwassenen in staat stellen zich zo goed mogelijk voor te bereiden op, of te ondersteunen bij het zo zelfstandig mogelijk functioneren in de samenleving en waar nodig leren invulling te geven aan de eigen verantwoordelijkheid.
- De nauwe samenwerking met corporaties en andere maatschappelijke instellingen leiden tot een aangenaam, hoogwaardig en vooral ook veilig en duurzaam woon- en leefmilieu.
- Verkeersveilig gedrag kan worden aangeleerd. Door deel te nemen aan gerichte programma's voor (ouders van) schoolkinderen, middelbare scholieren, ouderen en andere risicogroepen kan het bewustzijn van eigen gedrag alsmede begrip voor het verkeersgedrag van anderen worden bevorderd.
- Inwoners zijn niet alleen actief betrokken bij de eigen leefomgeving, maar ook bij de bredere samenleving; ook hier doet iedereen mee!

(Beoogde) maatschappelijke effecten:

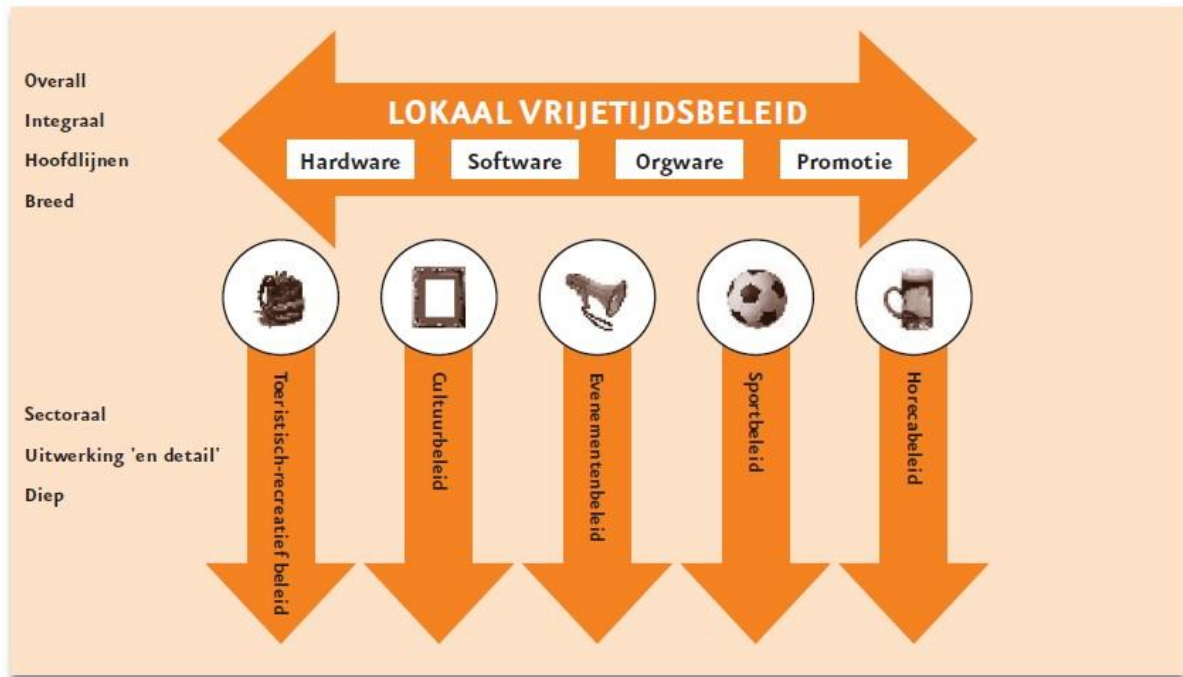
- Lage werkloosheid.
- Beter vestigingsklimaat voor het bedrijfsleven.
- Draagvlak bij inwoners, bedrijven en organisaties van Valkenswaard voor het milieubeleid en milieubewustzijn creëren bij kinderen.
- Lagere verkeersonveiligheid zodat het aantal verkeersslachtoffers daalt.

Kaders uitgewerkt in:

- Programma Werken uit de begroting.
- Economisch Beleidskader Valkenswaard.
- Mobiliteitsplan Valkenswaard - Milieubeleidsplan.

4.2 Cluster Vrijetijd

Valkenswaard heeft de potentie om een aantrekkelijke vrijetijdsbestemming te worden, die een grote bijdrage zal leveren aan de toekomst van Valkenswaard. Als economische drager en als drager van ons woonklimaat. We hebben echter nog een lange weg te gaan om de in de Toekomstvisie ten doel gestelde 1 miljoen bezoekers in 2030 te kunnen realiseren. Het vrijetijdsbeleid is een ontwikkelkader waarin de ambitie en ontwikkelrichting van de gemeente staat beschreven. Hierin zijn tevens de verbanden tussen de diverse beleidsdomeinen binnen het lokaal vrijetijdsbeleid aangegeven:



Toelichting figuur:

Hardware: De 'stenen', voorzieningen zoals een museum of fitnesscentrum, maar ook een evenemententerrein en wandel -en fietspaden.

Software: De programmering, festivals en evenementen, fiets – en wandelroutes, arrangementen of rondleidingen.

Orgware: De organisatie die nodig is om invloed uit te oefenen op de hardware en software. Dit betreft de gemeente, maar ook stakeholders, zoals vrijetijdsondernemers en de VVV.

Promotie: Het onder de aandacht brengen van de hardware en software met behulp van de VVV, Valkenswaard Marketing, Visit Brabant, De Groote Heide, centrummanagement, brochures, websites etc. en aandacht voor citybranding.

<p>B1. Toerisme en evenementen</p>
<p><u>Visie:</u> Valkenswaard wil in 2030 een centrale positie op het gebied van recreatie en vrije tijd in de regio hebben verworven. We hebben een veelzijdig aanbod aan dagrecreatie, met nog ontwikkelingsmogelijkheden voor verblijfsrecreatie, en koesteren onze groene omgeving. Hierdoor trekken we bezoekers vanuit de regio aan. Valkenswaard is het startpunt voor bezoekers vanuit het Brainport gebied. Valkenswaard is uitnodigend voor evenementen die bijdragen aan het toeristisch-recreatieve karakter van Valkenswaard en wil een klimaat creëren waarin evenementenorganisatoren hun ideeën kunnen omzetten in kansen die de identiteit van Valkenswaard onderschrijven.</p>
<p><u>(Beoogde) maatschappelijke effecten:</u></p>

- In 2030 wil Valkenswaard met meer dan één miljoen bezoekers per jaar een centrale positie hebben ingenomen op het gebied van recreatie en vrije tijd door versterking van de vrijetijdseconomie.
- Het aantal evenementen met een bovenlokale aantrekkingskracht is vergroot.
- De evenementen zijn beter benut als middel om Valkenswaard te profileren.
- De kwaliteit van de bestaande evenementen is vergroot.
- De evenementen worden gedragen door meerdere partijen.
- Levendigheid, leefbaarheid en veiligheid zijn met elkaar in balans.

Kaders uitgewerkt in:

- Programma Vrije tijd uit de begroting.
- Nota vrijetijdsbeleid 2015-2020
- **Evenementenvisie Valkenswaard 2018-2022**

B2. Sport

Visie:

- **Sporten en bewegen zijn goed voor de lichamelijke en mentale gezondheid en hebben een belangrijke sociale functie. Binnen de gemeente Valkenswaard is het voor iedereen mogelijk om te sporten en te bewegen.**
- Sporten en bewegen hebben waarde binnen de brede maatschappelijke context van gezondheid, onderwijs, welzijn en sport. Sport is een belangrijk beleidsinstrument voor gezondheidsbevordering, maatschappelijke participatie, verbondenheid en integratie.

(Beoogde) maatschappelijke effecten:

- Jeugd, volwassenen en ouderen nemen meer en blijvend deel aan sport.
- Mensen met een lichamelijke en/of verstandelijke beperking en mensen met overgewicht of bewegingsachterstand bewegen meer.

Kaders uitgewerkt in:

- Programma Vrije tijd uit de begroting.
- **Beleidsvisie Sport & Bewegen in Valkenswaard.**

B3. Cultuur

Visie:

Cultuur, kunsten en cultureel erfgoed vertegenwoordigen intrinsieke waarden en hebben een belangrijk maatschappelijk effect. Daarom is het van belang om objecten met cultuurhistorische waarde en voorzieningen als musea, sociaal-culturele centra, een bibliotheek, een Centrum voor Muziek en Dans en voorzieningen voor kunstbeoefening te realiseren en in stand te houden. Het is de bedoeling om kunst en cultuur en ook cultuureducatie zo laagdrempelig mogelijk aan te bieden.

(Beoogde) maatschappelijke effecten:

- Cultuurvoorzieningen die de gemeenschapszin versterken blijven behouden.
- Meer actieve en passieve deelname van met name jongeren en ouderen aan het kunst- en cultuuraanbod.
- Grottere diversiteit c.q. afwisseling in het culturele aanbod.
- Voorzieningen en participatie van burgers zijn verspreid over de gemeente.
- Kwaliteit en diversiteit van het kunst- en cultuuraanbod is gegroeid.

Kaders uitgewerkt in:

- Programma Vrije tijd uit de begroting.
- Nota Cultuurbeleid gemeente Valkenswaard.

4.3 Cluster Sociaal Domein

De gemeente Valkenswaard wil dat iedere inwoner zo goed mogelijke kansen krijgt op het ontwikkelen en/of bevorderen van een zo volwaardig mogelijke participatie in de samenleving. Het respecteren van de eigen verantwoordelijkheid en zelfredzaamheid van mensen vormt hierbij het uitgangspunt. Omzien naar elkaar en zorgzaamheid zijn daarbij van groot belang. De levendige sociale netwerken zorgen voor een stevig sociaal fundament, waaraan iedereen kan meedoen. De gemeente ondersteunt initiatieven om wederzijds hulp mogelijk te maken én initiatieven die door vroege actie zwaardere zorgmiddelen voorkomen.

C1. Bevorderen sociale cohesie

Visie:

- Als gemeente Valkenswaard moeten en willen we steeds meer een faciliterende overheid worden. We zullen de bewoners in de wijken moeten stimuleren, motiveren én dus ook faciliteren om hun 'eigen kracht' te vinden, te behouden en in te zetten. De bestaande wijkorganen, samen met andere maatschappelijke partners, laten we meekijken, meedenken en meedoen, om binnen gestelde kaders voor hun wijk de prioriteiten te benoemen en aan te laten geven wat hun aandeel hierin zal zijn.
- Vrijwilligerswerk en mantelzorgondersteuning kunnen rekenen op waardering en ondersteuning van de gemeente Valkenswaard. De lokale infrastructuur van vrijwilligersorganisaties met hun brede scala aan activiteiten is immers belangrijk voor de leefbaarheid in de wijken en buurten.

(Beoogde) maatschappelijke effecten:

- inwoners zijn zelf actief en geven zelf vorm aan activiteiten in hun buurt die de leefbaarheid en sociale samenhang vergroten.
- Inwoners tonen hun betrokkenheid bij hun straat, buurt en wijk en zorgen samen voor leefbaarheid.
- Meer eigen verantwoordelijkheid en keuzevrijheid in de besteding van budgetten zodat dynamiek, beweeglijkheid en vindingrijkheid bereikt wordt.
- Inwoners zoeken actief de samenwerking met elkaar, het bedrijfsleven en de gemeente bij het organiseren van veiligheid, zorg of andere sociale behoeften.

Kaders uitgewerkt in:

- Beleidskader sociaal domein Valkenswaard 2019-2022 'groeien, meedoen en thuiskomen'
- Programma Sociaal Domein (begroting)

C2. Opgroeien en opvoeden

Visie:

- De jeugd in Valkenswaard krijgt de kans zich te ontwikkelen tot evenwichtige, gezonde, mondige, sociale en zelfredzame volwassenen die gelukkig kunnen leven en een optimale bijdrage kunnen leveren in de (lokale) maatschappij.
- Wanneer er belemmeringen in de ontwikkeling optreden, dient daar binnen de wettelijke preventieve taken adequaat antwoord op gegeven te worden.
- Mocht dat antwoord binnen de gemeentelijke taken uitblijven of zijn de interventies in preventieve zin niet toereikend, dan wordt ervoor gezorgd dat de jongere en/of ouders naar de juiste zorg worden toegeleid.

(Beoogde) maatschappelijke effecten:

- Jeugdige inwoners kunnen zich maximaal ontwikkelen en gezond en veilig opgroeien.
- Jeugdigen nemen actief deel aan de samenleving.
- Meer jongeren gaan bewegen, zowel georganiseerd als ongeorganiseerd.
- Meer jongeren participeren in de maatschappelijke samenleving onder meer door middel van vrijwilligerswerk.
- De zelfredzaamheid en zelfstandigheid van jeugdigen en ouders met een hulpvraag groeit.
- De jeugdhulp is kwalitatief goed, dichtbij, effectief en in samenhang georganiseerd.
- Voor gezinnen met complexe meervoudige problematiek is er integrale hulp, ongeacht van welk domein, beschikbaar op basis van één gezin, één plan, één regisseur.
- Achterstanden worden snel gesignaleerd en er is sprake van een doorgaande leer- en zorglijn.

Kaders uitgewerkt in:

- Beleidskader sociaal domein Valkenswaard 2019-2022 'groeien, meedoen en thuiskomen'
- Programma Sociaal Domein (begroting)
- Notitie voor- en vroegschoolse educatie gemeente Valkenswaard
- Lokaal Educatieve Agenda gemeente Valkenswaard

C3. Meedoen makkelijker maken.

Visie:

Door de invoering van de nieuwe Wmo maakt de gemeente kennis met nieuwe doelgroepen. Door de transformatie Sociaal Domein, zorgen we dat mensen met een beperking volwaardig mee kunnen doen aan de inclusieve samenleving. We kijken naar wat mensen wél kunnen in plaats van wat zij niet kunnen.

(Beoogde) maatschappelijke effecten:

- De zelfredzaamheid van inwoners is gegroeid.
- Inwoners kunnen zo lang mogelijk in de eigen omgeving blijven wonen.
- Alle betrokkenen (vrijwilligers, lokale organisaties, gemeente en bedrijven) dragen bij aan een (sociaal en fysieke) omgeving die ondersteunend is voor inwoners die deze steun nodig hebben.
- Het gebruik van maatwerkvoorzieningen is afgenomen ten gunste van algemene voorzieningen en maatschappelijke ondersteuning.
- Inwoners van Valkenswaard zijn goed geïnformeerd over de veranderingen in het sociale domein en de toenemende nadruk op zelfredzaamheid van de burger.
- Alle inwoners van Valkenswaard zijn (naar vermogen) in staat hun sociale omgeving te benutten en mee te doen aan de samenleving.
- Laagdrempelige ontspanning, zinvolle vrijetijdsbesteding en een groene ontmoetingsplek bieden.

Kaders uitgewerkt in:

- Beleidskader sociaal domein Valkenswaard 2019-2022 'groeien, meedoen en thuiskomen'
- Programma Sociaal Domein (begroting)

C4. Volksgezondheid en zorg

Visie:

De gemeente heeft als taak de gezondheid van de inwoners te beschermen, te bewaken en te bevorderen. We werken samen met bewoners, ondernemers, andere overheden en maatschappelijke organisaties, aan een gezonde gemeente met vitale inwoners.

(Beoogde) maatschappelijke effecten:

- Verbetering van de gezondheid en dalend aantal ziekten.
- Minder sociaaleconomische gezondheidsverschillen.
- Inwoners kunnen zorg bij voorkeur dicht bij huis krijgen.
- Een goede gezondheid, zowel lichamelijk als geestelijk.

Kaders uitgewerkt in:

- Beleidskader sociaal domein Valkenswaard 2019-2022 'groeien, meedoen en thuiskomen'
- Programma Sociaal Domein (begroting)

5. Sturing op subsidierelaties

Een van de belangrijkste uitgangspunten van deze notitie is dat gemeente Valkenswaard de relatie tussen beleidsspeerpunten en de in dat kader te verstrekken subsidies hechter aan elkaar wil verbinden. De mate waarop sturing wordt gegeven is afhankelijk van de subsidierelatie. In dit hoofdstuk zullen de criteria worden benoemd op basis waarvan de mate van sturing wordt bepaald, gevolgd door de beschrijving van het subsidieproces op hoofdlijnen. Subsidierelaties die worden aangemerkt als intensieve sturingsrelatie, worden als zodanig door het college aangewezen.

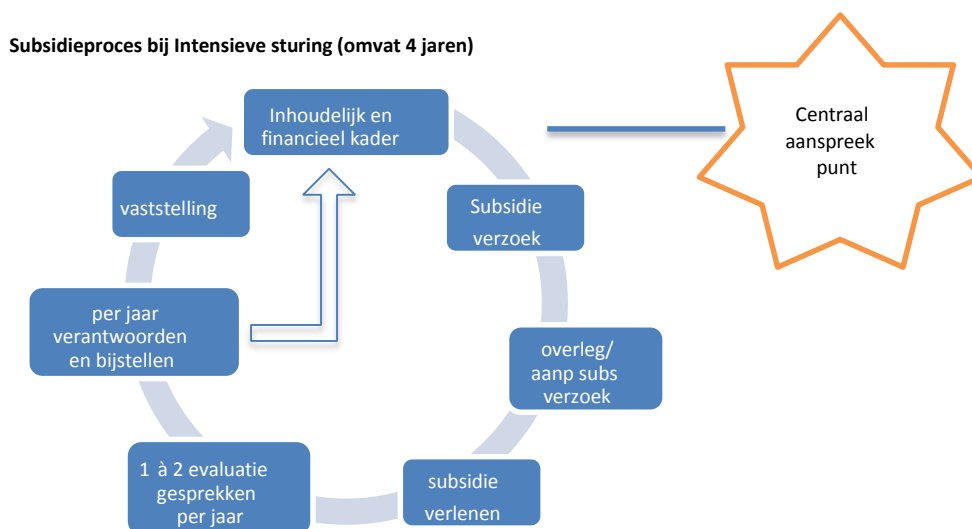
5.1. De mate van sturing

De intensiteit van de gewenste sturing groeit naarmate de activiteiten van de subsidierelatie hoger scoren op een vijftal criteria:

1. Van vitaal belang zijn voor het welbevinden burger;
2. Bepalend zijn voor het al dan niet realiseren van gemeentelijke beleidsdoelstellingen;
3. Niet door een andere partij in Valkenswaard kunnen worden uitgevoerd;
4. Een groot financieel risico voor de gemeente betekenen;
5. Vooral door betaalde krachten worden verricht.

Subsidies met intensieve sturing

Met subsidierelaties die hoog scoren op bovenstaande criteria is intensief contact vanuit de gemeente noodzakelijk via de inzet van accountmanagement. Om overlap in werkzaamheden te voorkomen, blijven de subsidierelaties met intensieve sturing buiten het werkingsgebied van de Subsidieadviescommissie. Dit betekent overigens niet dat de kern van bestuurlijk subsidiëren in deze relaties niet overeind blijft. Integendeel, juist in deze subsidierelaties zal sterk worden ingezet op de onderlinge dialoog (zowel op ambtelijk als bestuurlijk niveau) en het subsidiëren van die activiteiten welke het meeste bijdragen aan het realiseren van de beleidsspeerpunten. Daarnaast is het belangrijk om de financiële gezondheid van de organisatie te blijven monitoren (via meetindicatoren, jaarrekening en accountantsverklaring bij subsidiebedragen vanaf € 50.000,-).



Subsidierelaties met reguliere sturing

Ten aanzien van subsidierelaties die lager scoren op bovengenoemde criteria kan vooral worden ingezet op beperking van regels en administratieve lasten, bijvoorbeeld eenvoudige nadere regels, zoveel mogelijk standaardformulieren, subsidies voor vier jaren en één keer per 4 jaar verantwoorden, al dan niet steekproefsgewijs (lichter regime).

Er is onderscheid gemaakt, afhankelijk van de grootte van de toegekende subsidies.

Van de ontvangers van structurele subsidie met de grotere bedragen die gezamenlijk minimaal 95% van de totale hoeveelheid subsidie (exclusief de intensieve relaties) ontvangen, wordt de formele vaststelling beoordeeld en ter besluitvorming aan het college aangeboden. Voor de subsidieontvangers met de kleinere bedragen, die gezamenlijk maximaal 5% van de totale hoeveelheid subsidie (exclusief de intensieve relaties) ontvangen, worden middels een 10% selectie de vaststellingsbescheiden opgevraagd en beoordeeld en ter besluitvorming aangeboden aan het college. Op basis van informatie uit het verleden, blijkt deze 5%-grens op €3.000,- per jaar te liggen. Voor ontvangers van structurele subsidie, die per jaar minder dan €3.000,- ontvangen en niet tot de selectie behoren, betekent dit dat zij nu geen verantwoording hoeven af te leggen, maar dat er binnen 4 jaar zo nodig toch nog om gevraagd kan worden. In de beschikking op de subsidieaanvraag wordt dit aan deze groep al gecommuniceerd. Tevens kan gevraagd worden om bijvoorbeeld het delen van foto's van de activiteit. In de beschikking op de subsidieaanvraag wordt dit al gecommuniceerd.

6. Bestuurlijk subsidiëren

In 2015 was de belangrijkste wijziging in het subsidiebeleid de invoering 'bestuurlijk subsidiëren'. Bestuurlijk subsidiëren is een voor Nederland wellicht unieke aanpak inzake subsidiebeleid. Dit nieuwe begrip sluit aan bij het idee achter 'bestuurlijk aanbesteden' in het sociale domein.

In dit hoofdstuk wordt het begrip bestuurlijk subsidiëren nader gedefinieerd en is het proces van bestuurlijk subsidiëren op hoofdlijnen uitgewerkt. Vervolgens worden de contouren van de subsidie adviescommissie geschetst en wordt beschreven hoe we dit nieuwe concept gaan implementeren.

6.1 Wat is bestuurlijk subsidiëren

Bestuurlijk subsidiëren laat zich het best als volgt omschrijven. Niet wetten en regeltjes en het denken in 'claims' staan voorop maar de inhoudelijke beoordeling en weging op een zodanige wijze dat dit recht doet aan de positie van elke aanvrager en recht doet aan de gemeenschap inzake de zorgvuldige besteding van gemeenschapsgeld.

Definitie bestuurlijk subsidiëren

Bestuurlijk subsidiëren is:

'een methodiek waarbij er sprake is van een wederzijdse afhankelijkheid tussen subsidieverstrekker en subsidie ontvanger. De kern van bestuurlijk subsidiëren ligt in de onderhandeling over de wensen en eisen van de subsidieverlener en de mogelijkheden die de subsidieaanvrager kan bieden.'

De aanvraag is het startpunt voor het gesprek over het waarom, hoe, wanneer en hoeveelheid van de subsidie. Op deze manier kunnen subsidies niet enkel worden toegekend of afgewezen, maar is het ook mogelijk in overleg de hoogte van de subsidie aan te passen.

6.2 Het proces van bestuurlijk subsidiëren

In bestuurlijk subsidiëren in Valkenswaard speelt de subsidie adviescommissie een belangrijke rol, behoudens bij niet-intensieve relaties. In deze paragraaf wordt het proces van bestuurlijk subsidiëren beschreven per stap in het proces van subsidieverstrekking.

Stap 0: Subsidie adviescommissie en opstellen Nadere regels

De gemeente selecteert op objectieve wijze een aantal partijen die in een subsidie adviescommissie deelnemen. De gemeente en de subsidie adviescommissie leggen in een reglement vast hoe zij te werk gaan, waarover zij met elkaar spreken en hoe zij tot adviezen komen.

Samen met de gemeente bepalen zij de wijze waarop aanvragen worden beoordeeld. Daarvoor worden Nadere regels opgesteld door het college van B&W. De gemeente maakt deze Nadere regels openbaar.

Stap 1: Consultatie vooraf en ontvangen van subsidieverzoeken

Voordat de subsidieverzoeken worden ingediend kan de gemeente nog een tafel organiseren met de adviescommissie en potentiële aanvragers. Dit om ideeën uit te wisselen over waar de aanvragen betrekking op moeten hebben. Gemeente, adviescommissie en potentieel geïnteresseerde partijen maken zo de subsidie uitvraag.

Aanvragen moeten vervolgens conform de Awb nog steeds schriftelijk bij het bestuursorgaan worden ingediend. Via het genoemde reglement belanden deze aanvragen dan bij de adviescommissie die hierover een advies geeft. Vervolgens is het aan het college om een besluit te nemen over de subsidieverzoeken, in principe met uitzondering van intensieve relaties en gemandateerde subsidieverlening. Wijkt het besluit af van het advies van de commissie, dan geschiedt dat beargumenteerd.

Stap 2: Subsidieverlening

In de beschikking tot subsidieverlening (en de subsidieverzoeken moeten daarop dus zijn ingericht) zijn in ieder geval de volgende elementen opgenomen:

- wie de voorziening gaat uitvoeren;
- voor wie de voorziening wordt uitgevoerd;
- uit welke activiteiten de voorziening bestaat (art. 4:30 lid 1 Awb);
- hoe het bestuursorgaan gaat monitoren;
- op welke wijze het bestuursorgaan bekostigt.

Voor wat betreft het laatste punt vindt subsidiëring op activiteiten plaats. De subsidie alleen koppelen aan maatschappelijke resultaten is overigens juridisch niet mogelijk; er moet altijd een grondslag zijn gebaseerd op activiteiten (art. 4:21 Awb). Aan de wijze waarop het college een en ander gaat opnemen in de beschikking is tot slot de vraag relevant: hoe te monitoren? De Awb laat expliciet ruimte om de beschrijving van uit te voeren activiteiten na de verlening verder uit te werken. Dat moet dan wel in de beschikking worden opgenomen. Ook hierin kan de subsidie adviescommissie een rol spelen.

Stap 3: Uitvoering, verplichting en voorschotten

In deze fase voert de subsidieontvanger de activiteiten genoemd in de beschikking uit.

De gemeente verstrekt eventuele voorschotten. Als de subsidieverlening bewust opener

is gehouden kan nu op basis van monitoring een verdere uitwerking van activiteiten plaatsvinden. De subsidie adviescommissie wordt hierin betrokken. Het college is beslissingsbevoegd.

Stap 4: Subsidievaststelling

In deze fase beoordeelt het college in hoeverre aan de subsidievoorwaarden is voldaan bij einde project (of: einde subsidietijdvak). Aangezien de subsidieregeling en de verlening tot stand zijn gekomen met behulp van de adviescommissie, geldt ook hier dat weer een rol is weggelegd voor die commissie. De adviescommissie adviseert het college in hoeverre is voldaan aan de voorwaarden.

Stap 5: betaling en verrekening

Op basis van de subsidievaststelling vindt uitbetaling plaats van het in de verleningsbeschikking opgenomen subsidiebedrag onder aftrek van de reeds betaalde voorschotten. Indien aan de orde zal tevens tot verrekening of terugvordering van te veel betaalde subsidie worden overgegaan.

6.3 Sturen op resultaat: de subsidie adviescommissie

Het belangrijkste element in bestuurlijk subsidiëren is zondermeer de subsidie adviescommissie en de rol die deze moet spelen. Deze rol gaat (omdat er een vergelijking wordt gemaakt met bestuurlijk aanbesteden) verder dan een advies bij de beoordeling van subsidieaanvragen. De adviescommissie speelt bij bestuurlijk subsidiëren een rol in alle stappen, behalve de uitbetaling. De adviescommissie:

- * bestaat uit een delegatie van personen, objectief bepaald door het college
- legt formeel haar relatie en werkwijze vast (ook ten opzichte van college en potentiële subsidieontvangers) in een instellingsbesluit
- geeft het college advies over de aanvragen op basis van een beoordelingskader (in de vorm van Nadere regels)
- bij een open subsidieverlening adviseert zij het college over de uitwerking van activiteiten (monitoring)
- bij de subsidievaststelling adviseert zij over de mate waarin subsidieontvanger heeft voldaan aan de voorwaarden.

In bestuurlijk aanbesteden nemen aan de fysieke tafel zowel aanbieders als inwoners zitting. In bestuurlijk subsidiëren ligt dit wat lastig. De adviescommissie mag namelijk (bestuursrechtelijk gezien) niet partijdig zijn en ook geen zakelijk of persoonlijk belang hebben bij een bepaalde uitkomst (ABRvS 22 mei 2002, JB 2002, 188). Om toch aan de principes van bestuurlijk aanbesteden te voldoen, moet de commissie in ieder geval bestaan uit partijen die baat hebben bij de subsidie, maar er niet direct zelf een aanvraag op zullen indienen. Vervolgens is het zaak dat college (vertegenwoordigd door beleidsmedewerkers), deze commissie en potentiële subsidieontvangers met elkaar “onderhandelen” over de subsidie uitvraag. In de uitvoering moeten partijen eveneens met elkaar in gesprek blijven om de subsidieverlening tijdig aan te scherpen. En om vast te stellen of gewenste resultaten zich aftekenen.

Door een structureel onderhandelingsproces te organiseren tussen college, adviescommissie en potentiële subsidieontvangers, krijgt het college de mogelijkheid om subsidie als instrument te gebruiken, de gemeenschap te betrekken bij de inzet daarvan en op de bijdrage aan beleidsdoelstellingen te sturen (hoewel het afrekent op activiteiten).

6.4 Implementatie

Gezien het grote belang van subsidies voor de sociale cohesie en het woon- en leefklimaat in Valkenswaard en de vraag van de gemeenteraad om het huidige subsidiebeleid te evalueren, is deze nota herijkt. De eerste ervaringen met bestuurlijk subsidiëren zijn positief. Vanaf 2020 wordt deze herijkte nota geïmplementeerd in de algemene subsidieverordening en de nadere regels. Er zal worden gemonitord en tussentijds geëvalueerd.

Bijlage: bestuurlijk aanbesteden en bestuurlijk subsidiëren

Bestuurlijk aanbesteden

Bestuurlijk aanbesteden is een reactie op (Europees) openbaar aanbesteden in het sociaal domein. In 2007 decentraliseerde de Rijksoverheid de hulp bij het huishouden. Gemeenten besteedden vervolgens deze dienstverlening veelal Europees openbaar aan. Dit leidde tot veel rechtszaken (20% van alle aanbestedingen), vooral waar zittende dienstverleners de aanbestedingen verloren. In de uitvoering van de contracten bleek vervolgens vaak een mismatch tussen hetgeen gevraagd en hetgeen voorgesteld. De gevolgen daarvan waren sluitingen, faillissementen, versoberingen in arbeidsvoorwaarden en ontslagen. Na de tweede ronde van Europese aanbestedingen in 2009 met gelijke resultaten, ontstond de behoefte naar alternatieve vormen van inkoop en aanbesteden. Een daarvan is bestuurlijk aanbesteden. In 2014 maakte ruim 60% van de Nederlandse gemeenten gebruik van deze vorm van aanbesteden om de decentralisaties te organiseren.

In bestuurlijk aanbesteden komen elementen uit openbaar aanbesteden niet voor:

- Er is geen bestek
- er zijn geen offertes,
- er is geen concurrentie in de selectie (iedereen kan meedoen, vrij toe- en uittreding).
- Verder kan in de uitvoering iedereen meedoen, als er maar inwoners zijn die gebruik willen maken van de aangeboden dienstverlening.

Belangrijke elementen in bestuurlijk aanbesteden zijn voorts:

- dat partijen contracten tussentijds kunnen aanpassen,
- lange looptijden en
- mogelijkheid tot het wisselen van aanbieders en aanbod.

Om bestuurlijk aanbesteden als proces en de overeenkomsten die eruit voortkomen goed vorm te geven, maken opdrachtgevers gebruik van “overlegtafels”. Samen met opdrachtnemers en vaak ook inwoners bereiden de opdrachtgevers de overeenkomsten voor:

- wie gaat voorzieningen uitvoeren,
- wie gaat van de voorzieningen gebruik maken,
- hoe zien die voorzieningen eruit,
- hoe gaat de opdrachtgever deze monitoren,
- hoe gaat de opdrachtgever deze bekostigen?

Belangrijk onderdeel in de bestuurlijke aanbestedingen voor de decentralisaties is dat ook sprake is van een “virtuele tafel”; belanghebbenden die niet aan de overlegtafel zitten kunnen het hele proces via internet volgen. En ook via internet voorstellen doen of vragen stellen.

Transformatie subsidieproces naar bestuurlijk subsidiëren (2015/2016)

Om het standaard subsidieproces te transformeren naar “bestuurlijk subsidiëren”, moeten wij beoordelen welke elementen uit bestuurlijk aanbesteden bruikbaar, wenselijk en mogelijk zijn in het subsidieproces. Vervolgens kunnen wij dan het bestuurlijk subsidiëren uitwerken.

Stap 1: aanvraag en beoordeling

In deze stap kan het subsidieproces een andere inrichting krijgen, zoals ook het aanbestedingsproces dat in de eerste stap krijgt met bestuurlijk aanbesteden. In plaats van dat de gemeente een bestek opstelt en vervolgens in concurrentie offerte uitvraagt, selecteert de gemeente objectief een aantal partijen die zitting nemen aan een overlegtafel. Aan die tafel wordt dan in kaart gebracht wat er nodig is en hoe dat in een overeenkomst vast te leggen.

In bestuurlijk subsidiëren kan dezelfde werkwijze plaatsvinden. De gemeente (hier: het bestuursorgaan) selecteert op objectieve wijze een aantal partijen die in een subsidie adviescommissie deelnemen (de overlegtafel in bestuurlijk aanbesteden heeft precies die functie). De gemeente en de subsidie adviescommissie leggen in een protocol vast hoe zij te werk gaan, waarover zij met elkaar spreken en hoe zij tot adviezen komen. In een bestuurlijk aanbesteding heet dit een “basisovereenkomst”. In bestuurlijk subsidiëren blijft dit, zoals gezegd, een protocol.

In een bestuurlijke aanbesteding bepalen de partijen zelf hoe zij vervolgens voorstellen gaan beoordelen. In bestuurlijk subsidiëren kan in het protocol worden opgenomen dat de subsidie adviescommissie dat ook doet. Samen met de gemeente bepalen zij de wijze waarop aanvragen gaan worden beoordeeld. Daarvoor stellen zij een beoordelingsprotocol op dat de gemeente openbaar maakt. Als sprake is van “concurrentiestelling”, dan moet het protocol wel duidelijke, transparante beoordelingscriteria bevatten.

Voordat de aanvragen worden ingediend kan de gemeente nog een tafel organiseren met de adviescommissie en potentiële aanvragers. Dit om ideeën uit te wisselen over waar de aanvragen betrekking op moeten hebben. Gemeente, adviescommissie en potentieel geïnteresseerde partijen maken zo de subsidie uitvraag (dit wordt ook wel maatschappelijk aanbesteden genoemd).

Aanvragen moeten vervolgens conform Awb nog steeds schriftelijk bij het bestuursorgaan worden ingediend. Via het genoemde protocol belanden deze aanvragen dan bij de adviescommissie die een advies geeft. Vervolgens is het aan het college om een besluit te nemen op de aanvragen conform de subsidie uitvraag.

Wijkt het af van het advies, dan moet dat worden beargumenteerd.

Stap 2: subsidieverlening

De subsidieverlening (en de aanvragen moeten daarop dus zijn ingericht) benoemt in ieder geval, zoals in bestuurlijk aanbesteden:

- wie de voorziening gaat uitvoeren;
- voor wie de voorziening wordt uitgevoerd;
- uit welke activiteiten de voorziening bestaat (art. 4:30 lid 1 Awb);
- hoe het bestuursorgaan gaat monitoren;

- op welke wijze het bestuursorgaan bekostigt.

Voor wat betreft het laatste punt lijkt het gezien de beleidsvisie van de gemeente dat subsidiëring op activiteiten gaat plaatsvinden. De subsidie alleen koppelen aan maatschappelijke resultaten is overigens juridisch niet mogelijk; er moet altijd een grondslag zijn gebaseerd op activiteiten. Aan de wijze waarop het college een en ander gaat opnemen in de beschikking is tot slot de vraag relevant: hoe te monitoren?

Die laatste vraag is ook relevant met betrekking tot een ander kenmerk van bestuurlijk aanbesteden: tussentijdse aanpassing van overeenkomsten. De Awb laat expliciet ruimte om de beschrijving van uit te voeren activiteiten na de verlening verder uit te werken. Dat moet dan wel in de beschikking worden opgenomen, deze mogelijkheid. In lijn met bestuurlijk aanbesteden kan de adviescommissie ook hier een verdere rol spelen. Op basis van informatie uit monitoring kan de subsidieontvanger samen met de adviescommissie een advies geven hoe de activiteiten verder te omschrijven; het college kan dan besluiten dit wel of niet mee te nemen in de verdere uitwerking. Uiteraard weer beargumenteerd.

Stap 3: uitvoering, verplichting en voorschotten

In deze fase voert de subsidieontvanger de activiteiten genoemd in de beschikking uit. Als de subsidieverlening bewust opener is gehouden kan nu op basis van monitoring een verdere uitwerking van activiteiten plaatsvinden. In de geest van bestuurlijk aanbesteden moet daarbij in ieder geval wel weer de adviescommissie worden betrokken. Het college beslist uiteindelijk hoe de beschikking verder vorm te geven.

Stap 4: subsidievaststelling

In deze fase beoordeelt het college in hoeverre aan de subsidievoorwaarden is voldaan bij einde project (of: einde tijdvak). Aangezien de subsidieregeling en de verlening zijn tot stand gekomen met behulp van de adviescommissie, geldt ook hier dat weer een rol is weggelegd voor die commissie. De adviescommissie adviseert het college in hoeverre is voldaan aan voorwaarden.

Stap 5: betaling en verrekening

Op basis van de subsidievaststelling vindt uitbetaling (en indien nodig verrekening) plaats van het subsidiebedrag genoemd in de subsidieverlening.